

01/2010

# Gazeta Samorządowa

Wiejska spółdzielczość socjalna

**Spółdzielczość socjalna dla wsi  
- wieś dla spółdzielczości socjalnej**

**Promocja nowych rozwiązań w zakresie  
spółdzielczości socjalnej na obszarach  
wiejskich**

**Kontakt:**

Ogólnopolski Związek Rewizyjny Spółdzielni Socjalnych  
Prezes Zarządu - Marcin Juszczyk  
46-220 Byczyna, Polanowice 94  
tel./fax. 77 414 45 11;  
e-mail: info@spoldzielnia.byczyna.pl  
<http://www.ssdw.org.pl/>

Stowarzyszenie Czas Przestrzeń Tożsamość  
ul. Lenartowicza 3-4, 71-445 Szczecin  
e-mail: biuro@cpt.org.pl | partnerstwo@home.pl

Biuro projektów CPT  
Plac Jana Kilińskiego 3, 70-965 Szczecin  
fax +48918522595  
[www.cpt.org.pl](http://www.cpt.org.pl) i [www.owes.org.pl](http://www.owes.org.pl)

**Wydawca:**

Partnerstwo:  
Ogólnopolski Związek Rewizyjny Spółdzielni Socjalnych  
Związek Gmin Wiejskich RP  
Gmina Byczyna  
Stowarzyszenie Czas Przestrzeń Tożsamość ze Szczecina  
Spółdzielnia Socjalna „OPOKA” z Kluczy  
Spółdzielnia Socjalna „WwwPromotion” z Wrocławia

**Zdjęcia:**

Archiwum autorów, Andrzej Łazowski

**Skład i druk:**

Przedsiębiorstwo Produkcyjno-Handlowe  
ZAPOL Dmochowski, Sobczyk Spółka Jawna  
71-062 Szczecin, al. Piastów 42, [www.zapol.com.pl](http://www.zapol.com.pl)

**Nadkład:** 2000 egz.

Spółdzielczość socjalna dla wsi - wieś dla spółdzielczości socjalnej  
Promocja nowych rozwiązań w zakresie spółdzielczości socjalnej  
na obszarach wiejskich

Projekt „Spółdzielczość socjalna dla wsi - wieś dla spółdzielczości socjalnej”  
współfinansowany jest ze środków PO FIO 2010, Priorytet 4 - Rozwój  
przedsiębiorczości społecznej, obszar wsparcia - Przedsiębiorczość społeczna



**T**o pierwszy numer gazety wydawanej w ramach projektu „Spółdzielczość socjalna dla wsi - wieś dla spółdzielczości socjalnej”. Obecnie następuje może nieco powoli renesans spółdzielczości. Dotyczy to również terenów wiejskich. Właśnie tutaj, głównie ze względu na większe zaufanie niż w miastach i wspólnotowość działania. Obecnie dzięki wsparciu Powiatowych Urzędów Pracy (i to również finansowemu), a także tzw. środków europejskich może ponownie nastąpić bujny rozwój spółdzielczości. Szczególnie teraz, kiedy wieś przechodzi transformacje i stale poszukuje dodatkowych źródeł dochodu.

W tym numerze zamierzamy Państwu przybliżyć kilkanaście przykładów dobrze działających spółdzielni socjalnych związanych z terenami wiejskim. Jednocześnie chcemy Państwa zaprosić do nas, aby mogli się Państwo przekonać, że to naprawdę działa i jak ważna w tym wszystkim jest rola samorządu lokalnego.

Część z nas jako realizatorzy projektu na co dzień pracuje w spółdzielniach socjalnych. To dobra forma integracji społecznej i do prowadzenia działalności gospodarczej a nade wszystko do zarabiania na własne utrzymanie. To również miejsce, gdzie osoby bardziej zaradne pracują razem z tymi, którzy mieli mniej szczęścia na rynku pracy. Spółdzielnia socjalna to dobre rozwiązanie, o czym przekonają się Państwo studiując wybrane przez nas przykłady.

Dla rozwoju spółdzielczości socjalnej my oferujemy Państwu wsparcie merytoryczne, powiatowe urzędy pracy wsparcie finansowe, a od Państwa w dużej mierze zależy, czy takie podmioty dostaną to pierwsze upragnione zlecenie.

**ANTONI SOBOLEWSKI**

Stowarzyszeni Czas Przestrzeń Tożsamość

## SPIS TREŚCI

Pochwała lokalności . . . . .	4
Robimy wszystko, by w gminach żyło się lepiej . . .	5
Wielobranżowa Spółdzielnia Socjalna „EKO-START” . . . . .	6
Spółdzielnia Socjalna „OPOKA” . . . . .	8
„Zawsze jest szansa” . . . . .	8
Spółdzielnia Socjalna Usługowo-Handlowo -Produkcyjna w byczynie . . . . .	9
Wywiad z burmistrzem Buczyny, Ryszardem Grünerem. . . . .	11
Sierakowo sławieńskie - Wioska hobbitów . . . . .	12
Wywiad z Burmistrzem Sianowa Ryszardem Wątrobą . . . . .	12
Z wizytą w Prostkach . . . . .	13
Regionalne spotkania ekonomii społecznej w Nowym Warpnie . . . . .	14
Zaproszenie do Spółdzielni Socjalnych . . . . .	15
Spółdzielnia Socjalna w Skwerek . . . . .	15
Mogą zrobić film o Twojej organizacji . . . . .	16
Pochwała lokalności . . . . .	3
„Spółdzielczość Socjalna dla wsi - wieś dla Spółdzielczości Socjalnej. Promocja nowych rozwiązań w zakresie spółdzielczości socjalnej na obszarach wiejskich” . . . . .	18

# POCHWAŁA LOKALNOŚCI

Niektórzy działania na rzecz ekonomii społecznej nazywają „modą”, finansowaną ze środków europejskich. Jednak warto się choćby chwilę zastanowić, dlaczego Unia Europejska, tak wyraźnie promuje ten rodzaj aktywności. Odpowiedź jest dość prosta. W naszym zglobalizowanym, coraz bardziej wolnym od barier granicznych świecie coraz silniejsze są nie rządy, nie samorządy ale koncerny. To one decydują o dobrobycie lokalnych społeczności, to one decydują czy na naszym rynku otworzą swój zakład, a raczej jego filię. To one kapryśnie określają warunki i reguły gry, zaś administracja pokornie proponuje kolejne przywileje, uprawnienia i zachęty. Biada rządowi, który ze wzgardą odrzuci ofertę. Zostanie natychmiast zaliczony do wrogów modernizacji i rozwoju. Zostanie oskarżony o nieudolność i niekompetencję. Kiedy zaś otworzą się podwoje zakładów wszyscy jesteśmy szczęśliwi. Ludzie bo mają pracę, rodziny bo mają zapewniony byt, władza – bo ma sukces.

Niestety, sielanka nigdy nie trwa wiecznie. Wczoraj w naszym regionie były niskie koszty pracy, burmistrzowie w lansadach kłaniali się w pół. Za chwilę będzie normalnie. Menadżerowie korporacyjni nie potrzebują stabilności, potrzebują zysku i to szybkiego. Jeżeli nie Opolszczyzna, to może obwód czerniowiecki na Ukrainie, tam są przecież tańsi robotnicy, a i władza jakby bardziej chętna do współpracy. Nie ma tam unijnych reguł a i wiele rzeczy można załatwić mniej oficjalnie. Jeśli Ukraina będzie za droga to przecież są Chiny. I tak możemy bawić się do końca świata.

A tu, zamiast miejsc pracy, pozostali pokaleczeni ludzie, oskarżający swoich lokalnych włodarzy o nieudolność. Mogli przecież zatrzymać firmę, widocznie nie umieli. Następuje zniechęcenie, rozpacz i to co nazywa się rozpadem społeczności. Tak właśnie wygląda „filiarny kapitalizm”. Dlatego też w Europie zaczęto się zastanawiać - a może trzeba odbudować wspólnoty, warto powalczyć o nasze małe ojczyzny. A czymże jeśli nie taką walką, jest postawienie na lokalny biznes, naszych lokalnych przedsiębiorców no i na naszą gminną ekonomię społeczną. To ludzie, którzy wyrosli stąd. To ludzie którzy tu mieszkają, którzy tu się urodzili, mają swoje rodziny, a ich dzieci chodzą do tutejszych szkół. Oni nie wyjadą w pogoni za zyskiem, oni nie uciekną bo nie mają do-

kład. A nawet nie chcą, bo kochają swoją wieś, miasto, gminę, jeśli nawet nie pokazują tego na co dzień. A jednak to właśnie tu zmagają się ze swoim losem. I my ich znamy, to nasi sąsiedzi, przyjaciele, dalecy krewni. Wiemy co o nich sądzić. Nie kierujemy się reklamą w telewizji, ulotkami czy inną papką pakowaną nam do mózgu, która przez pryzmat public relations, każe nam oceniać innych ludzi. Znamy ich, bo widzimy ich na co dzień. I to jest ich siła.

Niektórzy z nich otworzą sami drobne firmy, sklepy, punkty napraw. Są bardziej mobilni, zacięci i zdesperowani. I wielu z nich się udaje. Chodzimy do ich zakładów i sklepów, nie tylko dlatego że są tani, że sprzedają dobry produkt czy usługę, ale dlatego że ich lubimy, że znamy. Wiemy, że nie dokonają jakiegoś przekreślenia. Oni też to wiedzą, bo w naszej społeczności informacje rozchodzą się z szybkością błyskawicy. To gorsze niż CBA, sądy. Policja i prokuratury razem wzięte.

Ale są też inni ludzie, którzy nie czują się pewnie w biznesie. Może nawet nie daliby rady. Często byli bez pracy przez lata, albo są niepełnosprawni czyli gorsi. Często są to kobiety, które odchowwały dzieci. A co taka kobieta potrafi poza nakarmieniem swoje czeredki? Nic, a poza tym mąż jest od zarabiania. Tylko, że on jest również od dawna bezrobotny. Dlatego pojawiła się ekonomia społeczna. Tak jak przed dwustu laty – oni mają kasę ale nas jest wielu i mamy zapal do pracy. W grupie zawsze lepiej sobie poradzić. Jeden zna się na księgowości, inny na sprzedaży ale wszyscy razem się znamy i sobie ufamy. Właśnie dlatego odrodziły się spółdzielnie socjalne czy inne formy przedsiębiorstw społecznych. Dlatego też powstały Centra Integracji Społecznej czy Kluby Integracji Społecznej. Zanim coś zacniemy robić musimy przypomnieć sobie nasze umiejętności, musimy stworzyć grupę, dotrzeć do tego co nie jest zauważalne przez schematy, ustawy, procedury – do naszego potencjału. Bo tkwi on w każdym człowieku, ale nie zawsze instytucje pomocy umieją to – w natłoku wielu spraw, problemów, sprawozdań – zauważyć. A widzi to ekonomia społeczna.

I nie potrzeba tu – jak sądzą krytycy – bezustannego finansowania. Tak naprawdę, podmiot ekonomii społecznej będzie funkcjonował, gdy będą wokół ludzie rozumiejący,

że to ważne. Gdy samorząd zrozumie że nie tylko pojawili się ludzie, którzy przestali być klientami świadczeń ale normalni podatnicy, przysparzający dochodów również gminie. Ale co ważniejsze, ludzie ci produkują lub mogą produkować dobra i usługi, które są potrzebne społeczności lokalnej. Można je oczywiście kupować gdzieś indziej, można również kupować produkty chińskie. Ale czy to tworzy nową jakość? Czy to wzmacnia naszą społeczność? Wcisną nam bubel a my będziemy się procesować? A nasi są tutaj, teraz. Oni wiedzą że to dla nich szansa. I nie chodzi tu o działalność charytatywną, o litościwe wsparcie, ale o danie szansy. We Włoszech usługowe spółdzielnie socjalne ponad 2/3 obrotów dokonują z sektorem publicznym. Właśnie z samorządami. I nikt nie uważa tego za nierynkowe, gorsze, czy socjalne. To normalny biznes. Ale dlaczego w tym biznesie mamy wspierać pracę kogoś gdzieś w świecie, jeśli możemy wspierać swoich i to jeszcze z korzyścią dla zadań gminy. A nie mamy takich zadań? Ejże, pomyślmy, ile rzeczy gmina zleca lub kupuje na zewnątrz. Wystarczy tylko trochę zrozumienia i niekoniecznie myślenie, że najtańsze oznacza najlepsze. Po to zresztą, powstają specjalne klauzule w zamówieniach publicznych, po to powstają ułatwienia w zlecaniu zadań działalności pożytku publicznego. Jednak nikt administracyjnie nie zmusi nas do takich działań. Nikt nie nakaze nam wspierać lokalnego biznesu w tym ekonomii społecznej. To od nas samych zależy, co zrobimy, czy potraktujemy naszą gminę jak urząd do zarządzania i oczekiwania na zewnętrzny cud oferowany przez korporację, czy też społeczną przestrzeń którą sami kształtujemy. My też tu mieszkamy, też spędzamy tu swoje życie. I nie zwalajmy wszystkiego na złe ustawy, rządy i tych w Warszawie. To my również kształtujemy politykę. Może nawet bardziej niż ci w Warszawie. Dlatego pomyślmy chwilę, co nam się opłaca, ale nie w wymiarze roku budżetowego, ale perspektywie dłuższej, przekraczającej nawet nasze codzienne marzenia.

**CEZARY MIŻEJEWSKI**

Artykuł po raz pierwszy ukazał się w „Nowej Trybunie Opolskiej”



# ROBIMY WSZYSTKO, BY W GMINACH ŻYŁO SIĘ LEPIEJ

Związek Gmin Wiejskich RP to największa, dobrowolna, ogólnopolska organizacja skupiająca gminy wiejskie i miejsko – wiejskie. Choć ZGW RP został reaktywowany w 1993 roku, jego historia sięga czasów II Rzeczypospolitej. Już wtedy grupa działaczy ówczesnych samorządów wiejskich widziała konieczność stworzenia ogólnopolskiej organizacji mogącej reprezentować ich interesy na forum krajowym. Obecnie do organizacji należy 548 gmin z terenu całego kraju. Są wśród nich zarówno małe gminy wiejskie, jak i duże gminy podmiejskie.

Od początku istnienia dewizą ZGW RP jest hasło „Nic o nas bez nas”, oznacza to, że nasze sprawy nie powinny być rozstrzygane bez naszego udziału, a działania w dążeniu do poprawy jakości życia mieszkańców polskich gmin powinny być zauważalne nie tylko

rych aktywnie działa Związek Gmin Wiejskich. Jest ich znacznie więcej i prowadzone są na wielu płaszczyznach. Dotyczą zarówno negocjacji z rządem, konsultacji w Parlamencie, wymiany doświadczeń pomiędzy członkami, jak również rozwoju kulturalnego. Związek czynnie bierze udział w pracach legislacyjnych, w komisjach sejmowych oraz w instytucjach działających na rzecz samorządu lokalnego oraz wspomagających rozwój obszarów wiejskich m. in w Komisji Wspólnej Rządu i Samorządu Terytorialnego, Komisji Trójstronnej ds. Społeczno-Gospodarczych, Radzie Informatyzacji, w Komitecie Monitorującym Program Operacyjny Fundusz Inicjatyw Obywatelskich oraz w Polskiej Agencji Rozwoju Przemysłu.

Działalność w różnych strukturach przyniosła znaczące efekty. Udało się uzyskać zwrot



**Marek Olszewski**  
– wójt gminy Lubicz, wiceprzewodniczący ZGW RP

Gmina Lubicz wstąpiła do Związku w 1994 roku i od tego momentu działa aktywnie w jego strukturach. Wstąpienie

do Związku przyniosło wiele pozytywnych rozwiązań i same plusey dla naszego regionu i mieszkańców. Staramy się wykorzystać to, co udało się wypracować i osiągnąć w ramach wspólnych działań Związku. Gmina Lubicz najczęściej zyskała, jeśli chodzi o oświatę oraz możliwość wymiany doświadczeń z innymi członkami. Udało osiągnąć się naprawdę wiele. Po pierwsze – korzystne naliczanie subwencji oświatowej dla gmin wiejskich. Jest ona o 38% większa niż w miastach, co ma ogromne znaczenie, jeśli chodzi o budżet gminy. Po drugie – wprowadzono tzw. uproszczone formy wychowania przedszkolnego. Ze względu na małą liczbę przedszkoli na wsiach zmniejszono wymogi stawiane tego typu obiektom.

Jeżeli chodzi o oświatę to do znaczących sukcesu Związku, z których moja Gmina skorzystała, można zaliczyć zwrot środków wypłaconych przez gminy na podwyższone wynagrodzenia nauczycieli, większą samodzielność organizowaniu sieci szkolnej oraz możliwość przekazywania małych szkół gminom bez procesu ich likwidacji. Ostatnim sukcesem jest zmiana ustawy dotycząca placówek kultury. Pozwala ona na łączenie bibliotek publicznych z innymi placówkami. Zabiegamy o możliwość łączenia bibliotek szkolnych z bibliotekami publicznymi, dzięki czemu będą one pełnić rolę ośrodków kultury w małych wsiach i służyć mieszkańcom także w godzinach popołudniowych.

Działania i inicjatywy Związku Gmin Wiejskich RP przekładają się na różne efekty w różnych gminach. Organizacja zabiega o korzystne dla gmin rozwiązania, jednak to, ile z nich zostanie wykorzystanych przełoży się na realne wyniki, zależy indywidualnie od każdego członka.



przez nich ale też przez elity rządzące krajem. Podstawowym celem Związku jest integracja samorządów wiejskich i rozwiązywanie typowych problemów tego środowiska. Ma to się przyczynić przede wszystkim do tego, by minimalizować dysproporcje w rozwoju obszarów wiejskich.

Wykorzystywanie możliwości gospodarczych i ekonomicznych wsi, zmniejszenie bezrobocia, pokonywanie barier w dostępie do edukacji - to tylko nieliczne dziedziny, w któ-

nałych gminom środków finansowych oraz wprowadzić korzystne zmiany w projektach ustaw, a zablokować te, które nie były najlepsze. Do sukcesów bez wątpienia można zaliczyć stworzenie podstaw do systemu monitorowania obszarów wiejskich. W ponad 440 gminach rozpoczęto wdrażanie technologii informatycznych, w ponad 300 realizowane są programy badawczo-analitycznych. W gminach powstały bazy danych wspomagające zarządzanie oświatą, służbą zdrowia, opieką społeczną i kulturalną. Utworzono również ponad 1000 bezpłatnych



kont e-mailowych, z których mogą korzystać gminy.

Związek zadbał jednocześnie o łatwiejszy dostęp do edukacji, sportu i kultury. Efektem jest m. in. utrzymanie szczególnych zasad finansowania wiejskiej oświaty. Z kolei organizacja licznych seminariów, szkoleń, konferencji i warsztatów umożliwiła podniesienie kwalifikacje zawodowych zarówno pracownikom samorządowym, jak i mieszkańcom. Z tej formy nauki skorzystało już co najmniej kilka tysięcy osób.

Organizacja aktywnie działa nie tylko na terenie kraju, ale również na arenie międzynarodowej a nasi przedstawiciele odgrywają kluczowe role w Komitecie Regionów UE, Kongresie Władz Lokalnych i Regionalnych Europy (CLRAE), w międzynarodowym projekcie ID-CED. Przedstawiciele Związku Gmin Wiejskich RP przewodniczą grupom politycznym w Komitecie Regionów UE a także Komisji CAFA (Spraw Administracyjnych i Finansowych), są



kluczowymi przedstawicielami w Komisji NAT (Zasobów Naturalnych) KR, pracują w Komisji ECOS - Komisja Polityki Gospodarczej i Społecznej, Komisji EDUC - Komisja Kultury, Edukacji i Badań Naukowych, Komisji COTER - Komisja ds. Polityki Spójności Regionalnej

Pozycja naszych przedstawicieli umożliwia skuteczne reprezentowanie interesów gmin wiejskich w procesie tworzenia polityk wspólnotowych, m.in. w obszarze Wspólnej Polityki Rolnej, kształtu funduszy unijnych.

Co roku zrzeszeni w Związku samorządowcy spotykają się na Kongresie Gmin Wiejskich. Jest to okazja do spotkania z najważniejszymi politykami w Polsce, którzy mają wpływ na stanowienie prawa i rozdział środków finansowych. Podczas Kongresu podejmujemy także próby przekonania polityków co do wizji przyszłości i zapewnienia działań służących równomiernemu rozwojowi obszarów wiejskich i miejskich.

Związek Gmin Wiejskich jest stowarzyszeniem niezależnym politycznie i niekomercyjnym. Siedziba organizacji mieści się w Poznaniu. Przewodniczącym Związku jest Mariusz Poznański, wójt leżącej w Wielkopolsce gminy Czerwonak.

# WIELOBRANŻOWA SPÓŁDZIELNIA SOCJALNA „EKO-START”



Wielobranżowa Spółdzielnia Socjalna „EKO-START” powstała w wyniku projektu „Współdziałając możemy więcej” współfinansowanego ze środków Unii Europejskiej w ramach Europejskiego Funduszu Społecznego, realizowanego przez Stowarzyszenie Wspieranie Społeczne „Ja-Ty-My”.



Członkami Spółdzielni jest sześć osób, w tym pięć osób niepełnosprawnych. Sektor działalności firmy to handel i usługi. Obecnie spółdzielnia zajmuje się sprzedażą warzyw i owoców propagując zdrowe żywienie. Dostawcy warzyw i owoców są selekcjonowani tak, aby wyłonić ściśle grono tych, którzy korzystają z nowoczesnych, biologicznych środków ochrony roślin. W ten sposób spółdzielcy dbają o swoich klientów zapewniając im produkty wolne od chemii. Docelowo spółdzielnia pragnie ubiegać się o uzyskanie Certyfikatu Ekologicznego produktu.

Powstały dwa stoiska sprzedaży warzyw i owoców w Bełchatowie oraz Drużbicach, siedzibie Spółdzielni. Klienci podczas zakupów są informowani o zaletach zdrowej żywności, zaopatrywani w odpowiednie materiały reklamowe na ten temat. Otrzymują także ulotkę reklamującą Spółdzielnię, która na odwrocie zawiera przepisy na sałatki, surówki oraz inne potrawy z wykorzystaniem produktów oferowanych przez Spółdzielnię. Stoiska zaopatrzone są również w foldery propagujące zdrową żywność.

**Bukowie Górne 12,  
Drużbice 97-403  
tel./fax 793 763 323; 691 757 886  
e-mail: eko-start@wp.pl**

## ROZMOWA Z ZASTĘPCĄ WÓJTA GMINY DRUŻBICE PIOTREM PIETRZAKIEM

### Jaki cel społeczny przyświeca władzom Gminy Drużbice?



Przede wszystkim należy znaleźć wspólny język z mieszkańcami, trzeba dobrze poznać ich potrzeby oraz poinformować o planach działania w gminie. Wówczas nasze działania zyskują

aprobatę społeczną, co ułatwia współpracę pomiędzy władzami a mieszkańcami gminy. Naszym zdaniem ważnym aspektem dla rozwoju gminy są działania edukacyjne oraz inwestycje w infrastrukturę.

### Co rozumie Pan poprzez pojęcie ekonomii społecznej?

Ekonomia społeczna powinna stać się ważnym elementem gospodarki, tworzy sieć powiązań pomiędzy środowiskiem lokalnym a władzami gminy. Daje możliwość jednoczesnego zrealizowania celów społecznych i gospodarczych.

Na terenie naszej gminy działa spółdzielnia socjalna, w której zatrudnienie znalazły osoby bezrobotne oraz niepełnosprawne. Praca w spółdzielni stworzyła dla nich szansę odnalezienia się na otwartym rynku pracy oraz ponownego powrotu do regularnego życia społecznego.

### W jaki sposób władze gminy pomagają podmiotom działającym na polu ekonomii społecznej, takim jak spółdzielnia socjalna?

Jesteśmy otwarci na wszelkie inicjatywy wypływające z naszego środowiska lokalnego. Dysponujemy lokalem, który możemy wynająć za „symboliczną złotówkę”. Wśród mieszkańców naszej gminy zawiązała się już kolejna grupa, z której mamy nadzieję w przyszłości utworzyć się prężnie działająca spółdzielnia socjalna.

### Jakich korzyści Gmina Drużbice upatruje w związku z powstaniem spółdzielni socjalnych?

Przede wszystkim spółdzielnie socjalne stają się miejscem pracy dla osób bezrobotnych i niepełnosprawnych, którym do tej pory nie udawało

się znaleźć swojego miejsca na otwartym rynku pracy. Spółdzielnie socjalne swoją działalnością przyczyniają się do rozwoju naszej gminy. Przedsiębiorstwa społeczne działające na terenie Gminy Drużbice stają się również jej wizytówką, są skuteczną formą promocji gminy.

Miałem okazję uczestniczyć w kilku konferencjach, podczas których prezentowane były przykłady dobrych praktyk z różnych gmin z terenu województwa łódzkiego. Działania z pola ekonomii społecznej przedstawione w formie materiałów promocyjnych stały się dla mnie cennym źródłem informacji o gminach dotychczas mi nieznanach.

Z Piotrem Pietrzakiem, zastępcą Wójta Gminy Drużbice rozmawiała Marta Plich podinspektor Urzędu Gminy Drużbice.

## ROZMOWA Z WÓJTEM GMINY NOWOSOLNA TOMASZEM BYSTRONSKIM



### Jak Pan rozumie pojęcie Ekonomii Społecznej?

Ekonomię Społeczną, rozumiem jako działania osób zagrożonych wykluczeniem społecznym i pozostających poza rynkiem pracy z różnych przyczyn, zmierzające do

podjęcia samozatrudnienia. Obecnie obowiązujące prawo sprzyja tego typu działalności. Osoby te są wspierane przez Gminę i Ośrodek Pomocy Społecznej Gminy Nowosolna. Cieszę się, że nasi mieszkańcy poprzez swoją aktywność podejmują takie inicjatywy z zakresu ekonomii społecznej, tj. Udział w projekcie „PARTNERSTWO PROMOCJA PRACA-EKONOMIA SPOŁECZNA W REGIONIE ŁÓDZKIM” w ramach Poddziałania 7.2.2. Programu Operacyjnego Kapitał Ludzki realizowanego przez Stowarzyszenie Wsparcie społeczne „Ja-Ty-My” (w partnerstwie z Centrum Promocji i Rozwoju Inicjatyw Obywatelskich OPUS).

Podpisanie w 2009 r. trójstronnego „Porozumienia na rzecz rozwoju ekonomii społecznej” przez przedstawicieli Powiatowego Urzędu Pracy nr 2, Ośrodek Pomocy Społecznej oraz organizacje pozarządowe i przedsiębiorstwa społeczne działających na terenie województwa łódzkiego w ramach projektu „Kurs na ekonomię społeczną” dofinansowanego ze środków Programu Operacyjnego Fundusz Inicjatyw Obywatelskich.

Udział przedstawicieli gminy oraz Ośrodka Pomocy Społecznej w Forach Ekonomii Społecznej oraz udział w procesie przygotowywania Strategii Ekonomii Społecznej dla województwa łódzkiego (2009 r.)

Realizacja przez Ośrodek Pomocy Społecznej projektu systemowego „Integracja społeczna zielonym światłem dla bezrobotnych w Gminie Nowosolna” od 2008 r. Udział wybranych uczestniczek projektu w szkoleniach mających na celu założenie pierwszej spółdzielni socjalnej na terenie gminy.

Uczestnictwo grupy założycielskiej w projekcie „Razem możemy więcej” w ramach Działania 6.2 „Wsparcie oraz promocja przedsiębiorczości oraz samozatrudnienia”, którego celem jest założenie pierwszej Spółdzielni Socjalnej na terenie Gminy Nowosolna.

Dobra praktyka: organizowanie od 4 lat prac społecznie użytecznych na terenie gminy, spotkania z pracodawcami z lokalnego rynku pracy i prezentacja założeń projektu systemowego oraz korzyści wynikających z zatrudniania ich uczestników, a także promocja idei spółdzielczości socjalnej. Wizyty studyjne w podmiotach Ekonomii Społecznej. Działalność Grupy Wsparcia Kobiet.

### Jak powstała spółdzielnia socjalna na terenie Gminy Nowosolna?

Dobre praktyki wypracowane przez Ośrodek Pomocy Społecznej i gminę Nowosolna we

wcześniejszych latach z zakresu aktywnej integracji zaowocowały założeniem Spółdzielni socjalnej „Na Wzniesieniach”, zarejestrowanej dn. 20.08.2010 r. Liczy 5 osób, utworzona została przez osoby bezrobotne i niepełnosprawne z terenu gminy Nowosolna, z siedzibą w miejscowości Byszewy. Swoją działalnością spółdzielnia obejmuje teren gminy oraz rynek łódzki. Będzie to pierwsza spółdzielnia socjalna w powiecie Łódzkim-Wschodnim. Jej powstanie jest szansą dla kolejnych osób zainteresowanych zmianą własnej sytuacji zawodowej i materialnej, co przyczyni się do zmniejszenia liczby osób bezrobotnych na terenie gminy Nowosolna. Spółdzielnia świadczyć będzie usługi ni-szowe:

1. porządkowe - utrzymanie czystości na przystankach, zatokach autobusowych oraz obiektach sportowych na terenie gminy,
2. prace porządkowe u klientów indywidualnych w domu i ogrodzie,
3. prace porządkowe i opieka nad grobami,
4. usługi opiekuńcze - opieka nad osobami starszymi i dziećmi na godziny w domu klienta lub siedzibie spółdzielni – punkt przedszkolny,
5. sprzedaż wyrobów rękodzielni.

Z Tomaszem Bystronkim, wójtem Gminy Nowosolna rozmawiała Agnieszka Czerniawska-Gurdała kierownik OPS Gminy Nowosolna.



# SPÓŁDZIELNIA SOCJALNA „OPOKA”

Spółdzielnia Socjalna „OPOKA” jest pierwszą w Polsce, którą założyły dwa podmioty prawne o mocno ugruntowanej pozycji w obszarze pomocy i reintegracji społecznej - Stowarzyszenie na Rzecz Zrównoważonego Rozwoju Społeczno-Gospodarczego „KLUCZ” i Chrześcijańskie Stowarzyszenie Dobroczynne. W drugiej połowie 2009 r. utworzyły spółdzielnię, która z sukcesem zaistniała w branży gastronomicznej i szkoleniowej.

Obecnie realizowane są dwa duże zadania, z których pierwsze polega na obsłudze cateringu 12 szkoleń organizowanych przez ROPS w Krakowie, a drugie dotyczy dożywiania osób dorosłych i ich rodzin w 2010 roku zleconego przez OPS w Kluczach. Od kwietnia pracownicy spółdzielni przygotowują i rozwozą na terenie gminy Klucze gorące posiłki obiadowe dla ponad 300 osób, które są klientami OPS. Obecnie w spółdzielni zatrudnione są osoby, które były

dlugotrwale bezrobotne, w tym niepełnosprawne. Dzięki działalności spółdzielni dostały szansę powrotu na rynek pracy oraz możliwość aktywizacji społecznej i zawodowej.

Od kilku miesięcy spółdzielnia kompleksowo organizuje wizyty studyjne pokazujące dobre praktyki z obszaru funkcjonowania podmiotów ekonomii społecznej oraz efektywnej współpracy pomiędzy organizacjami pozarządowymi a samorządem lokalnym. Dotychczas zorganizowano ponad 20 takich wizyt z terenu całej Polski dla przedstawicieli i liderów samorządów lokalnych. Do szerokiego zainteresowania spółdzielnią przyczyniły się dwa reportaże o jej powstaniu i działalności, które zostały wyemitowane w TVP Katowice oraz TVP Lublin wiosną tego roku.

Oprócz zadań zleconych, spółdzielnia świadczy usługi cateringowe na szkoleniach, seminariach i konferencjach oraz imprezach okolicznościowych.

Zamierza również przygotować ofertę dostarczania posiłków dla pracowników urzędów, przedsiębiorstw oraz osób prywatnych na terenie powiatu olkuskiego.

Chociaż „OPOKA” nie działa nawet rok, już otrzymała kilka dotacji, m.in. grant na start w wysokości 20 tys. zł z Ośrodka Wsparcia Spółdzielczości Socjalnej, dotację z FIO i z PUP. Poprowadzi również Punkt Wsparcia w Olkuszu w ramach Projektu „INES - Infrastruktura Ekonomii Społecznej w Małopolsce” Związku Lustracyjnego Spółdzielni Pracy.

Spółdzielnia Socjalna „OPOKA” jest pierwszym podmiotem ekonomii społecznej, który powstał w ramach Projektu „ABC Gospodarki Społecznej” dofinansowanego ze środków Unii Europejskiej (Europejski Fundusz Społeczny).

## „ZAWSZE JEST SZANSA”

### Rozmowa z Wójt Gminy Klucze Małgorzatą Węgrzyn na temat ekonomii społecznej



**Czy ekonomia społeczna ma szansę zaistnieć i rozwijać się w gminach wiejskich?**

Podstawą jest społeczeństwo

obywatelskie, od tego trzeba zacząć. Takie społeczeństwo bardziej rozumie potrzeby innych, tych, którzy są obok. Społeczeństwo obywatelskie widzi człowieka. Zawsze jest taka szansa na funkcjonowanie ekonomii społecznej w środowisku gminnym, wiejskim, choć to bardzo trudne, a najtrudniej jest z przekonaniem, że można się dzielić tym, co się posiada. Oczywiście zadań ekonomii społecznej nie jesteśmy w stanie realizować sami. Tutaj liczy się partnerstwo. A najważniejszym celem jest pomoc tym, którzy nie potrafią odnaleźć się we współczesnym, wciąż zmieniającym się świecie, zwłaszcza w realiach wolnego rynku. Wielkim orędownikiem ekonomii społecznej był Jan Paweł II, to on w Polsce jako pierwszy zaczął mówić o tym. Gdyby w takim właśnie kierunku szły nasze działania...

**Czy zna pani przykłady ekonomii społecznej z innych regionów?**

Nasza gmina miała to szczęście, że uczestniczyliśmy w różnych programach przedakcesyjnych Unii Europejskiej. Te programy dały nam szansę m.in. poznania ekonomii społecznej w Belgii, Niemczech i Norwegii. Na przykład w Belgii pracownicy spółdzielni socjalnej sprzątały przystanki, powierzano im prowadzenie pralni, stołówki studenckiej. Oni wygrywali przetargi do tych zadań. Tam zobaczyłam, że można pomagać, że tak się da. Można pomóc ludziom wykluczonym społecznie znaleźć swoje miejsce na rynku pracy.

**W grudniu ubiegłego roku odbyła się w Kluczach konferencja promująca ekonomię społeczną. Co od tamtego czasu się zmieniło?**



Dzisiaj możemy powiedzieć, że u nas to się udało. Funkcjonuje spółdzielnia „Opoka”, ma swój obszar działania: wydaje gorące posiłki, organizuje catering. Ale w takich sytuacjach zawsze zadaję sobie pytanie: czy wystarczy pieniędzy na działalność? Takie spółdzielnie bez wsparcia nie utrzymają się. My, samorządowcy możemy je wspierać, powierzać im różne zadania, na przykład utrzymanie terenów zielonych, czystości na przystankach autobusowych. Takie możliwości daje nam ustawa o pożytku publicznym, w ramach której spółdzielniom możemy zlecać różne zadania.

**Czy zachęciłaby pani innych samorządowców do wspierania ekonomii społecznej?**

Nie muszę tego robić, bo udane przedsięwzięcie rozeszło się echem dalej i odwiedziły nas setki mieszkańców m.in. wschodniej Polski, żeby zobaczyć jak to u nas funkcjonuje. Oni chcą czerpać z naszych doświadczeń, wprowadzać u siebie dobre praktyki. Cieszę się, że to może zaowocować również gdzie indziej.

**Dziękuję za rozmowę.**  
**Rafał Jaworski**



# SPÓŁDZIELNIA SOCJALNA USŁUGOWO-HANDLOWO- PRODUKCYJNA W BYCZYNIE

W marcu 2001 roku powstał program Samodzielność opracowany przez kierownika jednostki organizacyjnej Urzędu Miejskiego w Byczynie- Ośrodka Pomocy Społecznej. Celem programu było:

- Kształtowanie postaw sprzyjających przedsiębiorczości.
- Zaszczepianie zaradności przez dostarczanie pomocy dostosowanej do indywidualnych możliwości poprzez uprawy warzyw i roślin uprawnych, chowu kurcząt, kaczek drobnego inwentarza, pomocy rzeczowej w naturze oraz umożliwienie i pomoc w uzyskaniu ogrodów i działek na terenie gminy Byczyna.
- Pomoc w przeszkalaniu i podnoszeniu kwalifikacji.
- Pomoc w uzyskiwaniu stypendiów dla dzieci i młodzieży.
- Przeciwdziałanie w dziedziczeniu biedy i bezradności.

Działania te zostały podjęte w poszukiwaniu alternatywnych form pomocy społecznej i zapoczątkowało nowe spojrzenie na tę formę wsparcia. Jednym z głównych celów tych działań było zwiększenie efektywności udzielanej pomocy osobom potrzebującym. Ważnym elementem stało się to, aby pomoc finansowa z jednej strony przyniosła szereg korzyści społecznych, takich jak:



- Racjonalne gospodarowanie budżetem domowym.
- Dbanie o własny wizerunek.
- Troska o rodzinę.
- Poczucie bycia „kims” nie „czymś”.
- Odbudowa systemu wartości.
- Powrót na rynek pracy.



z drugiej zaś – zniwelowała szereg negatywnych skutków przekazywania środków pieniężnych takich jak:

- Postrzeganie Ośrodka Pomocy Społecznej jako instytucji udzielającej tylko pomocy finansowej.
- Przyzwyczajanie się do finansowania przez OPS i nie podejmowania przez to działań w kierunku zarobkowania przez beneficjenta.
- Przeznaczanie środków ze wsparcia na używki.
- Brak umiejętności gospodarowania budżetem domowym.
- Brak umiejętności oszczędzania.

Uchwalenie Ustawy o zatrudnieniu socjalnym w czerwcu 2003 roku otworzyło nowe możliwości udzielania pomocy rozumianej już jako efektywnej formy wsparcia.

Już 31 grudnia 2004 roku powstało Centrum Integracji Społecznej CISPOL jako gospodarstwo pomocnicze Urzędu Miejskiego w Byczynie. Otwarcie Centrum zintensyfikowało działania Gminy w dziedzinie reintegracji społecznej i zawodowej czyli zapobieganie wykluczeniu społecznemu oraz przywracanie i wdrażanie osób z grup szczególnego ryzyka na rynek pracy.

Wypłacanie świadczeń integracyjnych uczestnikom Centrum w zamian za ich uczestnictwo w zajęciach Centrum spowodowało szereg oddechów motywujących ich do, zadbania o siebie i

swoją rodzinę, wzmogło chęć poprawienia swojej sytuacji życiowej, zadbania o własny rozwój, w tym kształcenie się oraz podjęcie pracy.

Ważnym elementem jest zrozumienie przez lokalną społeczność, iż pomoc finansowa z opieki społecznej powinna być udzielana osobom, które faktycznie nie mają możliwości zarobkowania.

CISPOL realizując program reintegracji społecznej i zawodowej wpisuje się w komplementarne działania Gminy na rzecz poprawy jakości życia mieszkańców poprzez zmniejszanie problemów społecznych. W ramach reintegracji społecznej Centrum stworzyło programy dla uczestników realizujących indywidualny program zatrudnienia socjalnego. Są to m.in.:

- Warsztaty motywacyjno terapeutyczne, grupy wsparcia oraz grupy samopomocowe dla poszczególnych grup uczestników zakwalifikowanych na podstawie wywia-





dów, rozmów diagnostycznych oraz badań psychologicznych, przeprowadzanych przez psychologa, doradcę zawodowego i pracownika socjalnego.

- Grupy edukacyjne i integrująco wyrównawcze dla wszystkich uczestników programu. W ramach tych grup realizowane są:
  1. nauka poprawnego pisania ,czytania i wysławiania się,
  2. nauka wypełniania formularzy,
  3. nauka kultury osobistej

W ramach reintegracji zawodowej Centrum realizuje warsztaty zawodowe oraz organizuje szkolenia podnoszące kwalifikacje zawodowe. Warsztaty funkcjonujące w centrum to pracownia stolarska, ślusarska, budowlana oraz ogrodnicza. Służą one uczestnikom w usamodzielnieniu się na rynku pracy.

Po kilkumiesięcznym pobycie w centrum uczestnik odbywa praktykę w Spółdzielni Socjalnej UHP w Byczynie a po zakończonym indywidualnym programie zatrudnienia socjalnego uczestnicy, którzy swoją pracą i zaangażowaniem przekonali zarządzających spółdzielnią socjalną podjęli zatrudnienie wspierane określone w ustawie o zatrudnieniu socjalnym.

Kolejnym działaniem w kierunku rozwoju gospodarki społecznej na terenie gminy Byczyna był rozwój spółdzielczości socjalnej.

Możliwość powołania spółdzielni socjalnych stworzyło alternatywę dla osób bezrobotnych, chcących podjąć zatrudnienie, stworzyć własne , dobrze prosperujące przedsiębiorstwo. Spółdzielnia Socjalna Usługowo-Handlowo-Produkcyjna w Byczynie jest jedną z pierwszych powstałych spółdzielni socjalnych w Polsce. Spółdzielnia została powołana 8 czerwca 2005 roku przez piętnastu członków, mieszkańców gminy Byczyna. Członkami założycielami spółdzielni były osoby długotrwale bezrobotne z terenu gminy Byczyna, głównie korzystające z pomocy Ośrodka Pomocy Społecznej w Byczynie. Członkowie skorzystali z możliwości uzyskania dofinansowania z Funduszu Pracy

na utworzenie stanowiska pracy. Dofinansowanie objęło wszystkich piętnastu członków i jako wartość skumulowana wyniosło 115 tysięcy złotych.

Warunkiem pozyskania dofinansowania było poręczenie dla członków założycieli ww. dotacji. Jedyną formą z której skorzystać mogli spółdzielcy było zabezpieczenie poprzez dwóch poręczycieli dla każdej osoby. Niestety żadna z osób bezrobotnych nie znalazła poręczyciela. Wtedy pomocną dłoń w kierunku spółdzielców wyciągnął Burmistrz Byczyny Ryszard Grüner , który uchwałą Rady Miejskiej poręczył dotacje dla członków spółdzielni. W chwili obecnej Spółdzielnia w Byczynie jest spółdzielnią socjalną ,która odniosła sukces rynkowy. Spółdzielnia prowadzi średniej wielkości przedsiębiorstwo budowlane, które zrealizowało już 3 przetargi budowlane o łącznej wartości około 400 tysięcy złotych oraz szereg innych inwestycji. Realizacja przetargów pozwoliła na zapewnienie pracownikom spółdzielni kilkumiesięcznego utrzymania oraz na pozyskanie środków na nowy sprzęt i inwestycje. Jednak realizując przetarg wyniła potrzeba regulowania faktur za materiały czy usługi obce. Pomoc w postaci zaopatrzenia z przedłużonym terminem płatności zapewniło jedno z lokalnych przedsiębiorstw- firma BUDOPOL będąca własnością Roberta Polaka.

Spśród innych spółdzielni socjalnych w Polsce wyróżnia ją to, iż może liczyć na wsparcie władz lokalnych oraz posiada dobry kontakt z samorządem. Spółdzielnia realizując projekt "Miejsca pracy wokół grodu" wpisuje się w strategię rozwoju Gminy Byczyna. Urząd Miejski wspiera Spółdzielnię socjalną. Na ten sukces złożyło się wiele czynników, lecz jednym z najważniejszych było wsparcie samorządu, pomoc w pozyskaniu zleceń ,pomoc merytoryczna oraz wcześniej wspomniane poręczenie dotacji.

Spółdzielnia socjalna (wpisana do rejestru instytucji szkoleniowych realizuje ww. projekt zintegrowany, którego dofinansowanie wynosi 441 350 zł i obejmuje wsparcie 163 osób. Wsparcie realizowane w ramach projektu oferowane jest dla grupy beneficjentów ostatecznych Działania 2.3 Zintegrowanego Programu Operacyjnego Rozwoju Regionalnego czyli, mieszkańców obszarów wiejskich i miast do 20 tys. mieszkańców - rolników i domowników, z wyłączeniem emerytów i osób zarejestrowanych jako bezrobotne, oraz innych osób zatrudnionych w rolnictwie chcących podjąć zatrudnienie w sferze pozarolniczej. Projekt skierowany jest dla w/w

grupy głównie z terenu powiatu kluczborskiego i ościennych. Projekt realizowany jest zgodnie z polityką równych szans i promuje równe szanse kobiet i mężczyzn na rynku pracy. Realizacja projektu przyczynia się do wyrównania szans edukacyjnych i szans na rynku pracy osób narażonych na wykluczenie społeczne, osób zamieszkałych na terenach wiejskich, który został oceniony jako drugi najlepszy projekt w skali województwa i wpisuje się kompletnie w projekt realizowany przez Urząd Miejski w Byczynie. Projekt realizowany przez Gminę Byczyna w ramach budowy średniowiecznego grodu i funkcjonowania w nim Polsko-Czeskiego centrum szkolenia rycerstwa jest jednym z elementów strategii rozwoju gminy. Projekt szkoleniowy Spółdzielni Socjalnej Usługowo-Handlowo-Produkcyjnej w Byczynie przyjął nazwę „Miejsca pracy wokół grodu” i kształci osoby bezrobotne z terenu Opolszczyzny w zawodach takich jak kowalstwo artystyczne, płatnerstwo, tkactwo, wikliniarstwo, obsługa ruchu



turystycznego, agroturystyka. Tymi działaniami Spółdzielnia wspomaga realizację dwóch celów strategii rozwoju gminy, czyli rozwoju turystyki oraz walkę z bezrobociem. Spółdzielnia Socjalna Usługowo-Handlowo-Produkcyjna w Byczynie jest jedyną spółdzielnią socjalną realizując projekt zintegrowany i jako jedyne przedsiębiorstwo rozwija turystykę na terenie Byczyny pod kątem zasobów ludzkich.

Spółdzielnia socjalna stała się również doskonałą formą samozatrudnienia. Stała się przedsiębiorstwem funkcjonującym w realnych warunkach gospodarki rynkowej. Specyficzny charakter spółdzielni socjalnej jako organizacji pozwolił na stworzenie warunków współpracy pomiędzy nią a Urzędem Miejskim i Centrum Integracji Społecznej.



# WYWIAD Z BURMISTRZEM BYCZYNY RYSZARDEM GRÜNEREM

Ustawa sejmowa o instytucjach rynku pracy dała gminom szersze pole manewru i większe możliwości na skuteczniejsze działania w zakresie ekonomii społecznej. Samorządowcy w ten sposób wystrzyli swoje zmysły na takie problemy, jak wysokie bezrobocie i niski poziom życia lokalnej społeczności. Wraz z tymi problemami wzrosło przeświadczenie gospodarzy jednostek samorządu terytorialnego o walce z tego rodzaju uciążliwymi zjawiskami. Doskonałym pomysłem na zwalczanie bezrobocia i w pewnym sensie metodą zaspakajania potrzeb najbardziej potrzebujących i będących w trudnej sytuacji życiowej mieszkańców, okazały się być instytucje i podmioty gospodarki społecznej, których liczba ciągle wzrasta.

- Działania sektora ekonomii społecznej są zbieżne z zadaniami i dążeniami władz samorządowych, w związku z tym nie mogą się wykluczać - stwierdza Ryszard Grüner Burmistrz Byczyny i dodaje: - Po przeanalizowaniu działań odnoszących się do ekonomii społecznej, a podejmowanych na terenie gminy Byczyna, jak najbardziej jestem przekonany o tym, że na obszarach wiejskich istnieje dobry rynek dla podmiotów ekonomii społecznej i mają one szanse powodzenia. Działające na terenie naszej gminy gospodarstwo pomocnicze, jakim jest m.in. Centrum Integracji Społecznej „CISPOL” w Polanowicach poprzez współpracę z naszym samorządem odciąża go z niektórych zadań. Zajmuje się ono choćby kwestią utrzymywania czystości na terenach wiejskich, zbiórką i segregacją odpadów w poszczególnych sołectwach gminy Byczyna, pielęgnacją terenów zielonych w parkach wiejskich i miejskich gminy, aktywnie uczestniczy w programach związanych z ochroną środowiska. Zajmuje się również wykonywaniem zleceń w ramach projektów m.in. „Ożywić pola Byczyny” oraz „Drapieżna Byczyna – ochrona i situ ptaków drapieżnych na terenie gminy Byczyna”, uczestniczy w festynach wiejskich i imprezach gminnych, realizuje wspólnie z gminą i innymi instytucjami partnerskimi np. Ośrodkiem Pomocy Społecznej, Powiatowym Urzędem Pracy, Spółdzielnią Socjalną, Ogólnopolskim Związkiem Rewizyjnym Spółdzielni Socjalnych, Byczyńskim Inkubatorem Gospodarki Społecznej projekty mające na celu aktywizację zawodową i społeczną osób



zagrożonych wykluczeniem społecznym.

Wspieranie ekonomii społecznej jest bardzo ważne i nie dlatego, że jest ono jednym z obowiązków każdego burmistrza czy wójta, jako władza jednostki samorządu terytorialnego.

- Uważam, że należy działać na rzecz ekonomii społecznej choćby dlatego, że praktycznie w większości to gmina pokrywa wszelkie koszty związane z pomocą społeczną, a podmioty tworzone przez ekonomię pozwalają ludziom wyjść z tego systemu - informuje Burmistrz Byczyny.

Warto jest brać czynny udział w działaniach z zakresu ekonomii społecznej, która poprzez specjalne metody obejmuje swoim zasięgiem całe rodziny, często wielodzietne i dysfunkcyjne. Dzieci z takich rodzin najczęściej wzorują się na swoich rodzicach, a co za tym idzie powielają ich zachowania i bardzo często żyją w trudnej sytuacji. Zatem łatwo wnioskować iż będzie wzrastała liczba osób korzystających ze świadczeń Ośrodków Pomocy Społecznej. Z kolei wzrost zatrudnienia, który umożliwiają m.in. działania ekonomii społecznej sprawi, że każdy podejmujący pracę będzie świadczył na rzecz gminy, choćby poprzez udział w podatku PIT.

- Działania z zakresu ekonomii społecznej zwiększają kapitał ludzki, a przede wszystkim

kapitał społeczny. Mieszkańcy licznie organizują się przy radach sołeckich i w samorządzie mieszkańców Byczyny tworząc organizacje pozarządowe i stowarzyszenia, których celem jest rewitalizacja miejscowości, rozwój lokalny, a tym sposobem udział w życiu gminy - oznajmia Ryszard Grüner i dodaje: - BIGS oferuje wsparcie doradczo - szkoleniowe dla takich nowo powstałych podmiotów, począwszy od pomocy w przygotowaniu dokumentów założycielskich, poprzez pozyskiwanie środków finansowych niezbędnych do założenia i funkcjonowania tej organizacji. Nowatorskie pomysły i innowacyjne działania samych mieszkańców są lepiej odbierane przez społeczeństwo lokalne i cieszą się dużym uznaniem.

Pojawia się coraz więcej programów pomocowych o ograniczonym zasięgu dotyczących rozwoju obszarów wiejskich. Korzystanie samorządów z tych programów, które zwłaszcza dotyczą wsparcia dla działań z zakresu sportu i rekreacji oraz bezpieczeństwa publicznego na obszarach wiejskich (Ochotnicze Straże Pożarne) znacznie odciąża budżet gminy, która musiałaby przeznaczać spore pule pieniędzy na realizację ich działań.

- Dlatego też jestem zdania, że warto inwestować w ludzi, bo każda zainwestowana w człowieka złotówka zwraca się dziesięciokrotnie.

# SIERAKOWO SŁAWIEŃSKIE - WIOSKA HOBBITÓW

W Sierakowie Sławieńskim powstała wioska tematyczna, dla której inspiracją stała się proza J.R.R. Tolkiena. Wśród wielu ras zamieszkujących stworzone przez niego światy byli Hobbiti, zamieszkujący Hobbiton. Pod wieloma względami można Hobbitów traktować jako modelową społeczność wiejską.

Wioskę Hobbitów w Sierakowie Sławieńskim tworzą 2 wzajemnie uzupełniające się elementy - ludzie oraz infrastruktura. Ludzie to głównie członkowie Stowarzyszenia Hobbiton. Organizują Jarmarki Hobbitów, przyjmują w Hobbitonie zorganizowane grupy. Na co dzień żyją swoim życiem, ale od czasu do czasu zamieniają się w hobbitów, elfów czy krasnoludów, by zabrać

gości w magiczny świat hobbickich przygód, gier i zabaw. Infrastruktura to przede wszystkim plac, na którym stoją główne zabudowania Wioski Hobbitów (m.in. Domek Hobbita, Wieża Elfów). We wsi i wokół wsi rozrzucone są też inne zabudowania i miejsca zaadaptowane na użytek Wioski Hobbitów, tj. Domek Hobbita nad stawem, Kuźnia Krasnoludów, Smocza Jama, Las Elfów. Przygoda w Wiosce Hobbitów zaczyna się na centralnym placu. Uczestnicy przebiegają się, zdobywają mapy i/lub przewodnika, otrzymują zadanie i ruszają na trasę wokół wsi, pełną przygód i niebezpieczeństw. Po drodze napotykać postacie wprost z prozy Tolkiena, wykonują zadania, pokonują przeszkody, ucie-

kają lub gonią, przenoszą informacje, zdobywają artefakty... po czym powracają na plac, by w cieniu gospody odpocząć po trudach przebytej trasy. Czekać tu na nich również hobbickie gry i zabawy, prowadzone przez mieszkańców Sierakowa Sławieńskiego.

Na bazie tej działalności powstały już karczma i baza noclegowa w Sierakowie Sławieńskim.

Stowarzyszenie Hobbiton

Sierakowo Sławieńskie

76-004 Sianów

Tel. 504 858 640, 606 122 181

e-mail: [www.sianow.pl/hobbiton](http://www.sianow.pl/hobbiton)

lub [www.wioskitematyczne.org.pl](http://www.wioskitematyczne.org.pl)

## Wywiad z Burmistrzem Sianowa, Ryszardem Wątrobą



**- Czy ekonomia społeczna ma szansę w gminach wiejskich?**

Ekonomia społeczna to pojęcie bardzo szerokie i dotyczy bardzo wielu sfer życia społecznego.

Jednak ujmując temat ogólnie można powiedzieć, że podstawą jej funkcjonowania są działania na rzecz ludzi i jednoczesne osiąganie dochodu. Rozumiemy przez to, że działania w obszarze ekonomii społecznej mają cel gospodarczy i znaczenie społeczne. Wdaje się to bardzo ważne szczególnie na terenach gmin wiejskich, gdzie trzeba poszukiwać różnych źródeł zarobkowania aktywizując jednocześnie środowisko, w którym ludzie bardzo często poddają się marazmowi i zniechęceniu, nie widząc dla siebie możliwości rozwoju.

**- Czy na terenach wiejskich istnieje rynek dla podmiotów ekonomii społecznej?**

Mówimy o możliwych do osiągnięcia poprzez przedsiębiorczość społeczną korzyściach o charakterze społecznym, a zatem o wspieraniu integracji społecznej, przeciwdziałaniu wykluczeniom, tworzeniu podstaw do nawiązywania

relacji społecznych pomiędzy jednostkami i grupami, które z różnych powodów (takich jak: niepełnosprawność, ubóstwo, brak kompetencji itp.) natrafiają na jakieś przeszkody lub trudności w tym zakresie, budowaniu sieci społecznych czy szerzej, wspieraniu rozwoju kapitału społecznego. Wieś wydaje się być środowiskiem „wołającym” o tego typu działania, ze swoimi problemami w sferze komunikacji, utrudnionym dostępem do miejsc pracy czy niskim poziomem kompetencji. Dopiero na bazie wyżej wymienionych działań, czyli nawiązywaniu relacji społecznych, można rozwijać podmioty ekonomii społecznej spełniające także cele gospodarcze, gdyż przedsiębiorczość nie może się rozwijać, jeśli brakuje odpowiedniego kontekstu społeczno-kulturowego, a nawet czasami potrzeba zmiany mentalności środowiska.

Ilustracją tego typu działań mogą być Wioski Tematyczne, małe miejscowości w gminie Sianów (Sierakowo Sławieńskie, Iwęcino, Dąbrowa), w których mieszkańcy zastanawiając się, co zrobić z panującymi wokół biedą i bezrobociem, wpadli na pomysł stworzenia Wioski Hobbitów, Wioski Końca Świata czy Wioski Zdrowego Życia. Zajęcia, które prowadzą w swoich miejscowościach przyciągają rzesze turystów.

**- Dlaczego jako samorządowiec wspiera Pan właśnie ekonomię społeczną?**

J. Hausner stwierdził, że: „Ekonomia społeczna rozwija się spontanicznie, a dopiero z czasem rodzi to potrzebę nadania jej ram prawnych i poddanie regulacji. Dzięki temu uzyskuje ona odpowiednie społeczne i lokalne zakorzenienie. Tym samym nie da się „przeszczepić” ekonomii społecznej, musi się ona rozwijać w następstwie oddolnej i lokalnej inicjatywy, która może korzystać z zewnętrznych inspiracji, ale nie może powielać doświadczeń, wpisujących się w odmienny kontekst społeczny”. Dlatego też środowiska lokalne, przede wszystkim gminy, mają największe możliwości wpływu na rozwój ekonomii społecznej, przy pomocy oczywiście państwa stwarzającego „klimat” finansowy i prawny dla rozwoju takich podmiotów.

**- Co mógłby Pan powiedzieć koleżankom kolegom z innych gmin wiejskich?**

Powiedziałbym uwierzyć w możliwości rozwoju nawet wydawałoby się najbardziej „trudnych” społeczności, postarajcie się obudzić przedsiębiorczość wszędzie tam, gdzie widać choćby najmniejsze jej przejawy. Inicjujcie przedsiębiorczość. Postarajcie się dać pierwszy impuls i początkowe wsparcie rodzącej się inicjatywie społecznej. W późniejszym działaniu, gdy przedsięwzięcie dojrzeje, rozkwitnie może przerodzić się w poważne ekonomiczne przedsięwzięcie i zaowocować efektami społecznymi i gospodarczymi.



# Z WIZYTĄ W PROSTKACH

## WĄŻ SPACEROWY, CZYLI KOBIETY UDOWADNIAJĄ, ŻE CHCIEĆ TO MÓC



foto: Andrzej Łazowski

Członkowie Spółdzielni Socjalnej z Prostek oraz Antoni Sobolewski ze stowarzyszenia Czas Przestrzeń Tożsamość (z bocianem) oraz Marek Sztark pierwszy z prawej jednej z liderów ekonomii społecznej obecnie szef Szczecin 2016

Mieszkają w gminie, gdzie panuje strukturalne bezrobocie. Wszystkie latami szukały pracy.

W końcu postanowiły wziąć sprawy w swoje ręce. Dziś są marką znaną w całej Polsce.

Spółdzielnia Socjalna Stara Szkoła z gminy Prostki (pow. elcki) była gościem specjalnym tegorocznych Targów Ekonomii Społecznej w Nowym Warpnie. Jak spółdzielnia osiągnęła sukces? Zaczęło się trzy lata temu od programu „Budujemy nowy Lisków”. Akcja zakładała mobilizację mieszkańców niewielkiej wsi koło Kalisza, by zaczęli się rozwijać i zarabiać na siebie, zamiast tkwić na długotrwałych zasiłkach. W ramach tego projektu zebrano sześć osób. Początkowo nie wiedzieli, co będą robić. W ramach zawiązanej spółdzielni Stara Szkoła miało działać pięć pracowni. W ostatecznym wyborze pomógł doświadczony animator. Panie zdecydowały się na szycie. Kiedy odziedziczyły po starej szkole budynek – prawie 1000 m kw. – i odremontowały go z pomocą pieniędzy unijnych i gminnych, można było wyposażać pracownię w maszyny. Szyć umiała tylko jedna pani, profesjonalna krawcowa. To ona nauczyła resztę pań. Pozostało tylko zabrać się do pracy. - Zaczynałyśmy od szycia

makatek dla dzieci – mówi Krystyna Oleksy, założycielka spółdzielni. – Dzwoniłyśmy do przedszkoli, początkowo w naszym województwie, i proponowałyśmy swoje usługi. Zainteresowanie zabawkami dla dzieci było tak duże, że postanowiłyśmy poszerzyć działalność. Strzałem w dziesiątkę okazał się wąż

spacerowy. To sześciometrowa, ortalionowa zabawka która służy do utrzymania porządku na spacerze z dziećmi.

Wąż ma uchwyty przeznaczone dla ponad dwudziestu maluchów i jest bardzo kolorowy. Tym wynalazkiem Stara Szkoła zyskała klientów w całej Polsce. Potem pojawiły się kolejne pomysły: gąbkowe materace i kształtki, suche baseny, spadochrony do ćwiczeń ruchowych. Doszła jeszcze współpraca z gminą i wynajem pomieszczeń, m.in. świetlicy do zabaw dla dzieci czy sali szkoleniowej.

Kolejnym etapem było uruchomienie strony internetowej, tak, by o Szkole mogli dowiedzieć się klienci z całego kraju. Poskutkowało. - Mamy klientów właściwie we wszystkich rejonach Polski – chwali się Oleksy. - Praca wre, cały czas szyjemy i myślimy nad dalszym rozwojem.

Panie przyznają, że finansowo radzą sobie całkiem nieźle. Bieżące dochody pozwalają na utrzymanie. No i przede wszystkim przestały beczynnie siedzieć w domach.

Anna Łukaszk (tekst ukazał się w ramach dodatku do Lokalnej Gazety Wyborczej wydawnego w ramach projektu Regionalny Inkubator Ekonomii Społecznej w Policach.



foto: Andrzej Łazowski

Prezentacja wyrobów Spółdzielni Socjalnej z Prostek podczas Targów Ekonomii Społecznej w Nowym Warpnie



# FOTORELACJA Z REGIONALNYCH SPOTKAŃ EKONOMII SPOŁECZNEJ W NOWYM WARPNI



fotografie: Andrzej Łazowski



# ZAPROSZENIE DO SPÓŁDZIELNI SOCJALNYCH

Spółdzielnia Socjalna „MONA LISA” z Wałbrzycha zaprasza do udziału w projekcie „Wizyty studyjne w spółdzielniach socjalnych jak sprawdzony pomysł na rozpoczęcie działalności dla grup inicjatywnych z całej Polski”.

## CEL PROJEKTU:

Jedną z najlepszych form praktycznego poznania funkcjonowania spółdzielni socjalnej są wizyty studyjne w spółdzielniach. Osoby wyrażające chęć podjęcia działalności w formie spółdzielni socjalnej nie mają możliwości odbycia „praktyk” w tych podmiotach i poznania funkcjonowania od wewnątrz. Dlatego celem projektu jest umożliwienie 80-ciu osobom z całej Polski odbycia wizyt studyjnych w

dolnośląskich spółdzielniach socjalnych oraz poszerzenia ich wiedzy z zakresu praktycznego funkcjonowania spółdzielni socjalnych, a także promocja tworzenia alternatywnych miejsc pracy i transfer dobrych praktyk w dziedzinie spółdzielczości socjalnej.

## GRUPA DOCELOWA:

Grupę docelową stanowią osoby wykluczone i zagrożone wykluczeniem społecznym. Osoby te (16 grup, po 5 osób z każdego województwa) będą rekrutowane na terenie całej Polski. Każda grupa weźmie udział w 5 dniowej wizycie studyjnej na terenie Dolnego Śląska w spółdzielniach „Mona Lisa”, „Austeria Krokus” i „WwwPromotion”.

Organizatorzy zapewniają materiały szkoleniowe, nocleg, wyżywienie oraz zwrot kosztów dojazdu do wysokości kosztów przejazdu środkami komunikacji publicznej (PKP, II klasa).

## KONTAKT:

Spółdzielnia Socjalna „MONA LISA”,  
ul. Gagarina 11, 58-306 Wałbrzych  
tel. (74) 840-11-22 ; 517-507-702,  
e-mail: [biuro@monalisa.walbrzych.pl](mailto:biuro@monalisa.walbrzych.pl)

Więcej informacji: [www.monalisafio.pl](http://www.monalisafio.pl)

## SPÓŁDZIELNIA SOCJALNA SKWEREK

Kiedy Powiatowy Urząd Pracy w ramach różnych instrumentów wspiera działalność lokalnego samorządu to bardzo trudno z takiego wsparcia zrezygnować oferując osobom utrzymującym się z różnego rodzaju form aktywizacji/subsydiowanego zatrudnienia pracę w ramach własnej firmy – spółdzielni socjalnej. Tak właśnie stało się w Węgorzynie gdzie lokalny samorząd kierowany przez panią Grażyną Karpowicz aktywnie włączył się powstanie spółdzielni socjalnej. Pani Wójt postanowiła stworzyć z dotychczas pracujących osób w ramach robót publicznych spółdzielnię socjalną. Pod długich namowach udało jej się znaleźć niezbędną liczbę osób która utworzyła spółdzielnię socjalną Skwerek. Spółdzielnia ta świadczy obecnie usługi porządkowe na rzecz gminy. Zlecenie to dostała wygrywając ogłoszony przez gminę przetarg. Wsparcie spółdzielni zaoferował również Powiatowy Urząd Pracy z Łobza, który m. in. udzielił dotacji na założenie spółdzielni a także pod-

**Na marginesie warto byłoby by w przypadku powstawania takich spółdzielni szczególnie dla samorządu w jakiś czasie był refundowany wzrost wydatków spowodowany rezygnacją z subsydiowanego, przez urząd pracy, zatrudnienia (w tym przypadku osób zajmujących się utrzymaniem zieleni) i przejściem przez urząd do zlecania tych prac zewnętrznemu podmiotowi – spółdzielni socjalnej. Choć jak Pani burmistrz wspomniała i tak z roku na rok wsparcie Urzędu Pracy w tym zakresie maleje a tak naprawdę spółdzielnia wykonuje zupełnie inny rodzaj prac niż osoby skierowane czy finansowane przez Powiatowy Urząd Pracy.**

jął się refundacji składek na ubezpieczenie społeczne i zdrowotne.

Obecnie spółdzielnia socjalna pracuje na rzecz gminy, spółdzielcy już jako pełnoprawny podmiot są partnerami dla samorządu. Zleceniodawcą dla spółdzielni jest również powiat jak i co najważniejsze również mieszkańcy gminy. Jak mówi Pani Prezes Teresa Abramczuk – spółdzielnia żadnej pracy się nie boi. To duży atut spółdzielni. Spółdzielcy od wynagrodzeń płacąc podatki zasilają gminną kasę. Stanowią także kolejny na mapie gminy podmiot gospodarczy nie tylko świadczący usługi ale i dający pracę innym mieszkańcom gminy.

## KONTAKT:

Spółdzielnia Socjalna Skwerek  
Tel. 725 11 88 60  
ul. Rynek 1, 73-155 Węgorzyno

# MOGĄ ZROBIĆ FILM O TWOJEJ ORGANIZACJI

Stowarzyszenie Współpracy Regionalnej zaprasza do udziału w otwartym naborze tematów nowych filmów, które będą od września produkowane dla Telewizji Internetowej Organizacji Pozarządowych 3sektor.tv

Telewizja planuje produkcję osiemnastu nowych reportaży o podmiotach ekonomii społecznej, stowarzyszeniach i fundacjach lub inicjatywach związanych z ekonomią społeczną. Obecnie autorzy inicjatyw poszukują organizacji/inicjatyw, które do tej pory nie miały dużego wsparcia medialnego, zajmują się w praktyce ekonomią społeczną oraz działają innowacyjnie na rzecz rozwiązywania problemów rynku pracy.

Regulamin oraz formularz zgłoszeniowy dostępny jest na stronie [www.swr.pl](http://www.swr.pl)

Przyjmujemy zgłoszenia z całego kraju. Termin nadsyłania zgłoszeń od 1-go sierpnia do 31 grudnia 2010 roku, natomiast produkcja filmów rozpocznie się już we wrześniu (tematy będą dobierane z dostępnej w danym momencie puli zgłoszeń), więc im szybciej zostanie nadesłane zgłoszenie tym większa szansa na realizację.

Pytania, uwagi oraz zgłoszenia prosimy kierować na adres mailowy: [w.pudlo@swr.pl](mailto:w.pudlo@swr.pl) lub [a.marbach@swr.pl](mailto:a.marbach@swr.pl)

3sektor.tv to internetowy portal, na którym zamieszczonych jest blisko 300 filmów i materiałów multimedialnych o działających w Polsce i za granicą stowarzyszeniach, fundacjach oraz innych podmiotach ekonomii społecznej

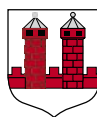



TELEWIZJA INTERNETOWA 3SEKTOR.TV  
EKONOMIA SPOŁECZNA  
ORGANIZACJE POZARZĄDOWE  
KONTAKT: TV@SWR.PL **chcesz zobaczyć jak działają?  
nagręciłeś film o swojej organizacji?**





# PARTNERZY PROJEKTU



## SPÓŁDZIELCZOŚĆ SOCJALNA DLA WSI WIEŚ DLA SPÓŁDZIELCZOŚCI SOCJALNEJ

<p><b>Ogólnopolski Związek Rewizyjny Spółdzielni Socjalnych</b> Prezes Zarządu - Marcin Juszczyk 46-220 Byczyna, Polanowice 94 tel./fax. 77 414 45 11; e-mail: info@spoldzielnia.byczyna.pl <a href="http://www.ssdw.org.pl/">http://www.ssdw.org.pl/</a></p>	<p><b>Spółdzielnia Socjalna „OPOKA”</b> 32-310 Klucze ul. Rabsztyńska 3/4 tel/fax 32 647 21 50 e-mail: sopoka@hotmail.com</p>
<p><b>Urząd Miejski w Byczynie</b> Rynek 1, 46-220 Byczyna tel./fax. (77) 413 41 50 tel. +48 77 413 42 16 +48 77 413 42 16 e-mail: um@byczyna.pl <a href="http://www.byczyna.pl">www.byczyna.pl</a></p>	<p><b>Spółdzielnia Socjalna WWPromotion</b> Jerzy Lamprecht 54-207 Wrocław, ul. Na Ostatnim Groszu 46/14 tel.: 071 351 08 39 071 351 08 39; 501 689 575 501 689 575</p>
<p><b>Stowarzyszenie Czas Przestrzeń Tożsamość</b> ul. Lenartowicza 3-4, 71-445 Szczecin e-mail: biuro@cpt.org.pl partnerstwo@home.pl</p> <p>Biuro projektów CPT Plac Jana Kilińskiego 3, 70-965 Szczecin fax +48 91 852 25 95 <a href="http://www.cpt.org.pl">www.cpt.org.pl</a> i <a href="http://www.owes.org.pl">www.owes.org.pl</a></p>	<p>Biuro Spółdzielni: 53-609 Wrocław, ul. Fabryczna 10 pok. 26 tel./fax: 071 356 52 88 ; 501 689 575 e-mail: <a href="mailto:biuro@promotion.org.pl">biuro@promotion.org.pl</a> <a href="http://www.promotion.org.pl/">http://www.promotion.org.pl/</a></p>
<p><b>Związek Gmin Wiejskich Rzeczypospolitej</b> Polskiej ul. Kantaka 4, 61-812 Poznań tel./fax (061) 851-74-18, 851-99-61 e-mail: biuro@zgwrp.org.pl</p>	<p><b>Ogólnopolski Związek Rewizyjny Spółdzielni Socjalnych</b> 46-220 Byczyna, Polanowice 94 tel./fax. 77 414 45 11; e-mail: info@spoldzielnia.byczyna.pl <a href="http://www.ssdw.org.pl/">http://www.ssdw.org.pl/</a></p>

# „SPÓŁDZIELCZOŚĆ SOCJALNA DLA WSI- WIEŚ DLA SPÓŁDZIELCZOŚCI SOCJALNEJ. PROMOCJA NOWYCH ROZWIĄZAŃ W ZAKRESIE SPÓŁDZIELCZOŚCI SOCJALNEJ NA OBSZARACH WIEJSKICH”.

## OPIS PROJEKTU:

Projekt „Spółdzielczość socjalna dla wsi-wieś dla spółdzielczości socjalnej” przewiduje realizację działań adresowanych do przedstawicieli władz samorządowych z terenów wiejskich o charakterze promocyjno-edukacyjnym w zakresie potrzeb i prawnych możliwości wspierania spółdzielczości socjalnej, ze szczególnym uwzględnieniem zmian prawnych wprowadzonych nowelizacją ustawy o spółdzielniach socjalnych z 2009 roku oraz zmian związanych z działalnością spółdzielni wynikających ze zmian w przepisach o działalności pożytku publicznego i o wolontariacie oraz o zamówieniach publicznych.

## DZIAŁANIA:

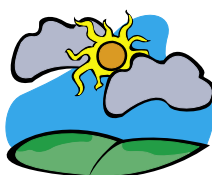
- przygotowanie i rozpowszechnienie materiałów edukacyjnych i promocyjnych dedykowanych samorządom terytorialnym, wskazujących na zalety i potencjalne obszary funkcjonowania spółdzielni socjalnych na obszarach wiejskich;
- przeprowadzenie szerokiej kampanii o charakterze promocyjnym m.in. w ponad pięciuset pięćdziesięciu gminach wiejskich należących do Związku Gmin Wiejskich RP;
- przeprowadzenie warsztatów dla wybranej grupy samorządowców połączonej z wizytami studyjnymi w gminach, które są przykładem dobrych praktyk współpracy spółdzielni socjalnych z samorządem wiejskim.

## PARTNERZY BIORĄCY UDZIAŁ W REALIZACJI PROJEKTU:

- 1) Ogólnopolski Związek Rewizyjny Spółdzielni Socjalnych
- 2) Związek Gmin Wiejskich RP
- 3) Gmina Byczyna
- 4) Stowarzyszenie Czas Przestrzeń Tożsamość ze Szczecina
- 5) Spółdzielnia Socjalna „OPOKA” z Kluczy
- 6) Spółdzielnia Socjalna „WwwPromotion” z Wrocławia

## Namiary na Biuro projektu:

Ogólnopolski Związek Rewizyjny Spółdzielni Socjalnych  
Prezes Zarządu - Marcin Juszczyk  
46-220 Byczyna, Polanowice 94  
tel./fax. 77 414 45 11;  
e-mail: [info@spoldzielnia.byczyna.pl](mailto:info@spoldzielnia.byczyna.pl)  
<http://www.ssdw.org.pl/>



**SPÓŁDZIELCZOŚĆ  
SOCJALNA DLA WSI**

*- wieś dla spółdzielczości socjalnej*



**Formularz zgłoszeniowy do udziału w projekcie  
„Spółdzielczość socjalna dla wsi- wieś dla spółdzielczości socjalnej. Promocja  
nowych rozwiązań w zakresie spółdzielczości socjalnej na obszarach  
wiejskich”**

Nazwa	Treść
Imię i nazwisko:	
Gmina:	
Pełniona funkcja:	
Adres siedziby:	
Tel./fax:	
e-mail:	

Ja, niżej podpisany deklaruję udział w projekcie pt. „Spółdzielczość socjalna dla wsi- wieś dla spółdzielczości socjalnej”. Wyrażam tym samym wolę udziału w 3 dniowej wizycie studyjnej w:

- Byczynie (woj. opolskie)
- Kluczach (woj. małopolskie)

.....  
Data, podpis

# SPÓŁDZIELCZOŚĆ SOCJALNA DLA WSI WIEŚ DLA SPÓŁDZIELCZOŚCI SOCJALNYCH



SPÓŁDZIELCZOŚĆ  
SOCJALNA DLA WSI

*- wieś dla spółdzielczości socjalnej*

## ZAPRASZAMY DO UDZIAŁU W WIZYTACH STUDYJNYCH

Zapraszamy przedstawicieli jednostek samorządu terytorialnego z terenów wiejskich do udziału w 3-dniowych wizytach studyjnych, których celem będzie omówienie zasad funkcjonowania spółdzielni socjalnych w Polsce.

### Zakres warsztatów obejmować będzie m.in.:

- a) prezentację dobrych praktyk współpracy jednostek samorządu terytorialnego ze spółdzielniami socjalnymi;
- b) zasady tworzenia i funkcjonowania spółdzielni socjalnych;
- c) korzyści dla samorządu, społeczności lokalnych i przedsiębiorców z tworzenia spółdzielni socjalnych;
- d) zasady i dobre praktyki stosowania klauzul społecznych w zamówieniach publicznych.

**Organizatorzy zapewniają materiały szkoleniowe, nocleg oraz wyżywienie.**

### Miejsce:

- a) Byczyna (woj. opolskie);
- b) Klucze (woj. małopolskie).

**Termin:** październik br.

### Kontakt:

Ogólnopolski Związek Rewizyjny Spółdzielni Socjalnych, Polanowice 94, 46-220 Byczyna, tel./fax: 077 414 45 11, e-mail: [spoldzielnia.socjalna@wp.pl](mailto:spoldzielnia.socjalna@wp.pl), [m.oldak@ozrss.pl](mailto:m.oldak@ozrss.pl)

**Więcej informacji:** [www.ssdw.org.pl](http://www.ssdw.org.pl), [www.ozrss.pl/ssdw](http://www.ozrss.pl/ssdw)